

Alumatic Safe 90



Montageanleitung für Revisionsöffnungsverschluss mit Brandschutz

Alumatic Safe 90 ist ein geprüftes Brandschutzprodukt mit Allgemeiner bauaufsichtlicher Zulassung und Bauartengenehmigung Nr. Z-6.55-2557 für die BRD. Die Feuerwiderstandsdauer von 90 Minuten wurde brandschutztechnisch nachgewiesen. Das Produkt ist geeignet für den Einbau in abgehängte und freitragende Brandschutzunterdecken im Trockenbau. Die Revisionsklappe ist in den Ausführungen mit 40mm, 43mm und 50mm Beplankungsstärke erhältlich.

Lieferumfang

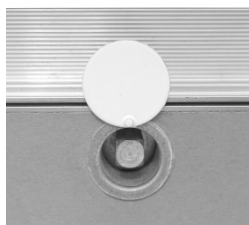
- ✓ Revisionsklappe für Brandschutz mit RS-Schloss
- ✓ Abdeckkappe, weiß, und Vierkant-Dornschlüssel
- ✓ Brandschutzset (Mineralfaser oder DF/GKF)
- ✓ Montagesatz Schutzkappen für Schrauben
- ✓ Montageanleitung

Wartung und Pflege

Die Bauteile der Revisionsklappe sind mit herkömmlichen sanften Reinigungsmitteln bzw. trocken zu reinigen. Die Klappe muss immer richtig geschlossen und das Schloss mit dem Schlüssel verschlossen werden. Verschlüsse ggf. von Zeit zu Zeit auf Funktion kontrollieren. Die Revisionsklappe ist wartungsfrei.

Zubehör

RS-Vierkantschloss (eingebaut) mit weißer Abdeckkappe und Vierkant-Dornschlüssel. Abdeckkappe nach dem Verspachteln und Beschichten des Klappendeckels in vorgefertigte Bohrung hineindrücken. Der drehbare Deckel ermöglicht ein Verschließen des Schlüsseloches.



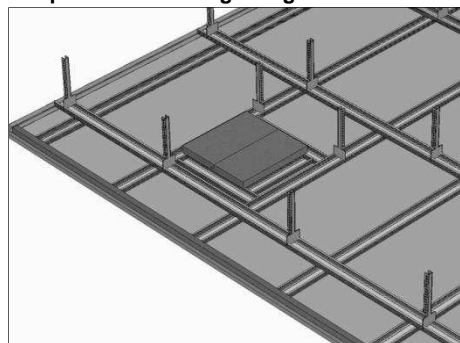
Ersatzteile:

- Artikel 22-211 Kappe weiß
- Artikel 22-212 Montageset RS-Vierkantschloss
- Artikel 22-213 Vierkant-Schlüssel lang

Übereinstimmungserklärung

Die bauausführende Firma, die den Revisionsabschluss einbaut, muss für jedes Bauvorhaben eine Bestätigung der Übereinstimmung der Bauart mit der allgemeinen Bauartengenehmigung abgeben. Ein Vordruckformular für eine Übereinstimmungserklärung befindet sich auf unserer Homepage unter <https://www.revisionsklappen.com/de/service/weitere-downloads/>.

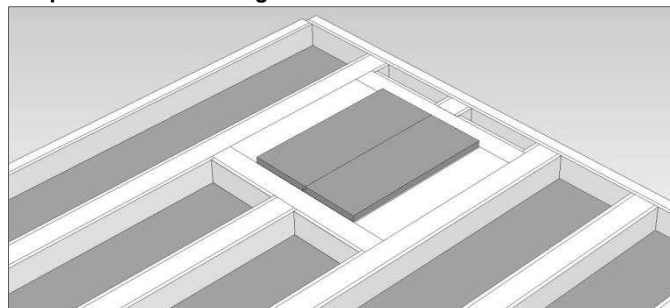
Beispiel Einbau in abgehängte Deckenkonstruktion



Hinweis:

2-teiliges Brandschutzset aus Mineralfaser oder GKF-Platten spaltfrei auf umlaufende CD-Profile bzw. auf Brandschutzplatten auflegen und Klappendeckel immer verschließen!
Das Brandschutzset dient dem Brandschutz bei Brand von oben.

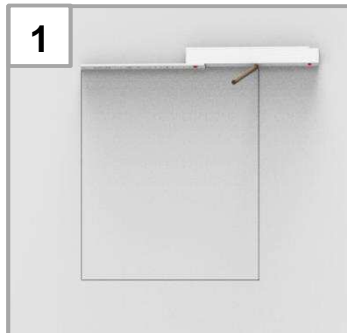
Beispiel Einbau in freitragende Deckenkonstruktion



Wichtig: Bitte beachten Sie auch die Einbauhinweise in der Zulassung sowie evt. die Hinweise des Deckenherstellers.

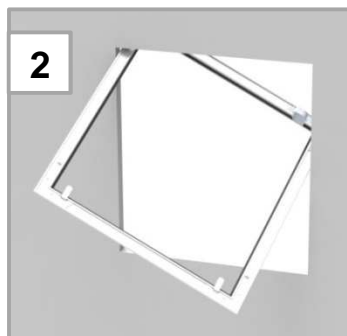
Hinweis: Weitere Angaben zum Produkt sowie Maßtabellen befinden sich auf unserem Produktdatenblatt.

Alumatic Safe 90



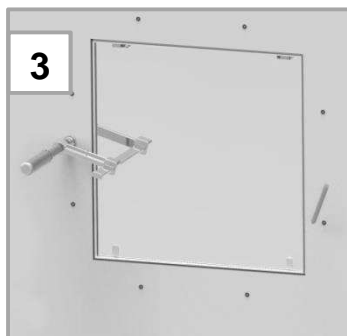
1

Das Bauöffnungsmaß auf die Beplankung von unten anzeichnen und aussägen (ca. 3-5mm größer Nennmaß).



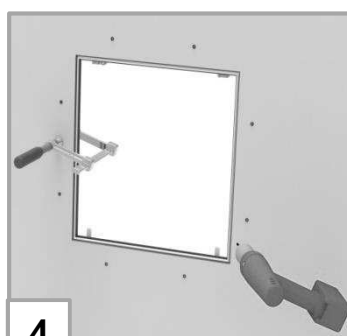
2

Auf Rückseite der Beplankung ggf. Rahmen aus CD-Profilen umlaufend erstellen, Abstand zum Außenrahmenprofil ca. 5 mm. Die Ausführung kann auch gemäß der Deckenkonstruktion vorgegeben sein.



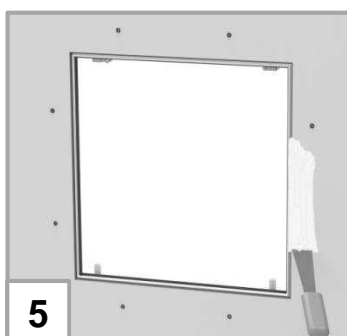
3

Rahmen genau ausrichten, Rechtwinkligkeit und Bündigkeit prüfen. Festspannen und Bohrungen anzeichnen, Bohrabstand ≤ 150 mm. Zu den Ecken immer einen Abstand von ca. 100mm bis zur 1. Schraube lassen (es befinden sich Stahlteile im Rahmen).

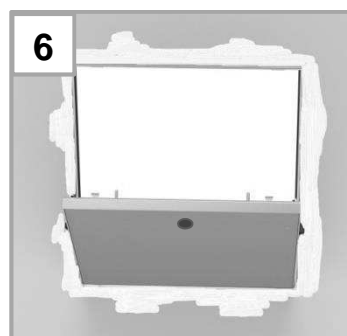


4

Rahmen mit Schnellbauschrauben z.B. 3,5x55 verschrauben und beiliegende Schutzkappen aus Kunststoff rückseitig auf Schraubenspitzen aufstecken (Verletzungsgefahr!)



5



6

Klappendeckel und Fugenbereich der Decke getrennt verspachteln. Abdeckkappe in Schlüsselöffnung einsetzen und festdrücken. Nach dem Beschichten metallische Rahmenflächen und Dichtungen von Spachtel- und Farbresten komplett reinigen!

Danach Klappendeckel einhängen und Funktionstest (mehrmaliges Öffnen und Schließen) durchführen. Vierkantschloss mit Schlüssel verschließen!