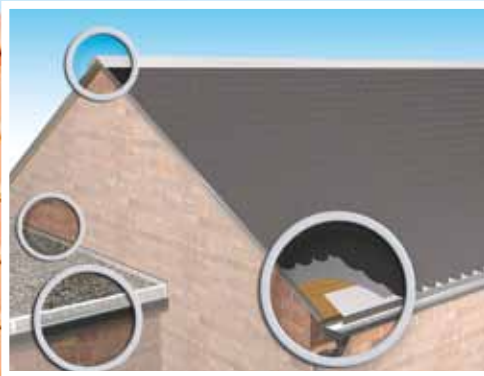
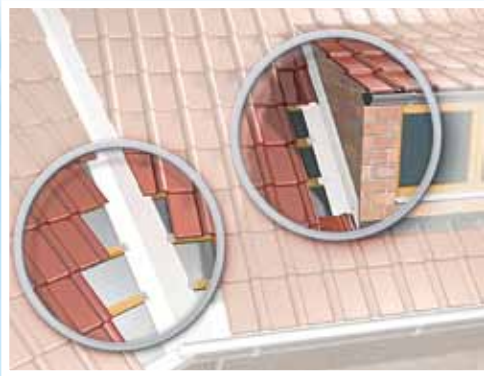


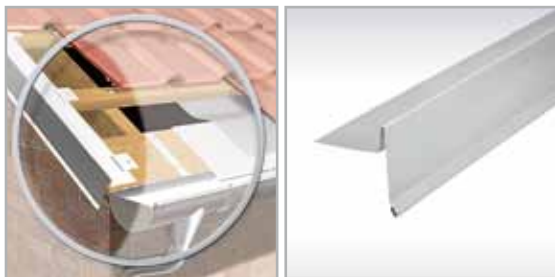


RÁDCE

STŘEŠNÍ PLECHY

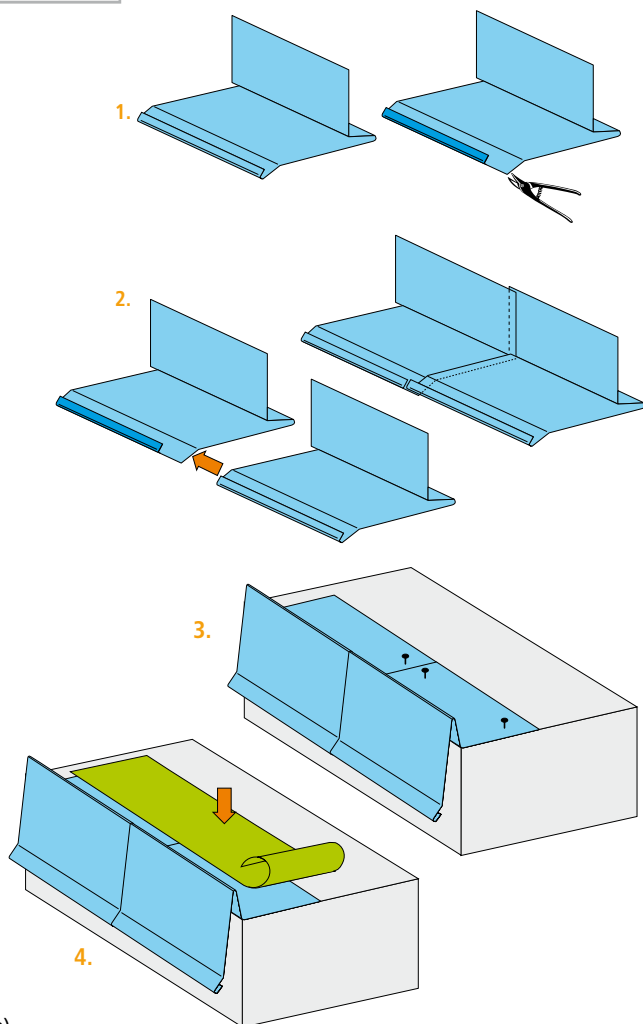


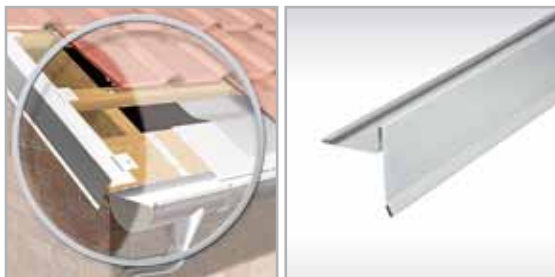
Okrajový plech bez vodní drážky



- postranní ukončení šikmých a plochých střech s použitím asfaltových šindelů
- vzdálenost okapnice/zed' min. 20 mm
- překrytí minimálně 40 mm
- připevnění těsnícími šrouby A2/A2

1. Pomocí nůžek na plech nastříhnete vodní drážku okrajového plechu v místě ohranění min. 4 cm v podélném směru. Vodní drážku v této délce oddělíte, takže vznikne vybrání.
2. Okrajové plechy do sebe zasuňte, aby se překrývaly v délce vybrání.
3. Takto zasunuté plechy připevněte pomocí hřebíků do lepenky nebo šroubů na spodní konstrukci, a to jak na okrajích, tak také v oblasti překrytí. Dbejte přitom na to, aby byla okapnice okrajového plechu vzdálena min. 2 cm ode zdi. Dbejte u šikmých střech nebo při pokládání po obvodu plochých střech při překrývání plechů na směr spádu!
4. Nyní lze začít s pokládáním střešní krytiny - asfaltových šindelů nebo svařovacích pásů. I zde je nutno dbát na směr spádu.





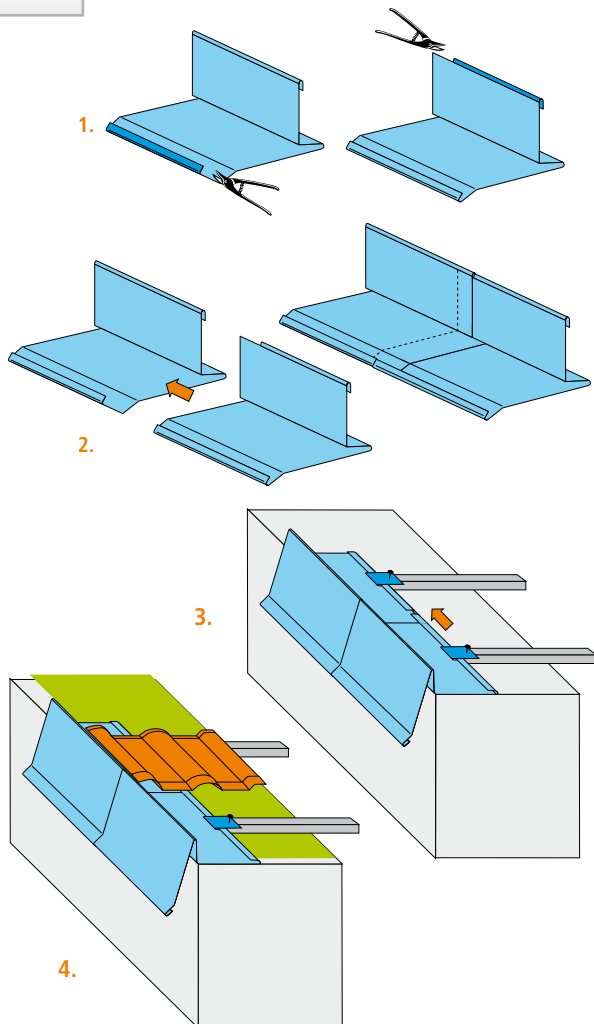
- postranní ukončení šikmých střeš s použitím střešních tašek
- vzdálenost okapnice/vnitřní konstrukce min. 20 mm
- překrytí minimálně 40 mm
- připevnění pomocí spon

1. Pomocí nůžek na plech nastříhnete jak vodní drážku, tak okapnici v místě ohranění min. 4 cm v podélném směru. Vodní drážku a okapnici v této délce oddělíte, tak aby vzniklo vybrání. U těchto plechů je pro nastřížení důležitá strana spádu! Příklad: S pokládáním začnete vždy zdola, u 1. plechu nastříhnete okapnici, u 2. plechu nastříhnete vodní drážku, u 3. plechu okapnici, atd.

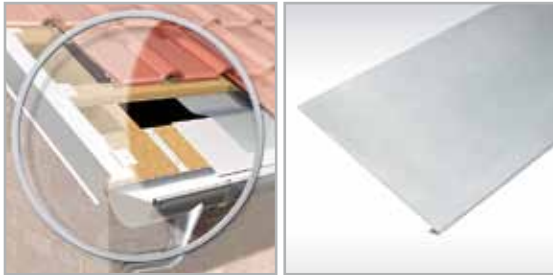
2. Okrajové plechy do sebe zasuněte, aby se překrývaly v délce vybrání.

3. Tímto způsobem do sebe zasunuté plechy připevněte na střešní latě pomocí spon a hřebíků. Dbejte na to, aby nedošlo k deformaci vodní drážky a následkem toho k zatékání dešťové vody.

4. Nyní můžete začít s pokládáním střešní krytiny. Při pokládání střešních tašek je nutno odstranit jeden z vodících výstupků, aby tašky dosedly po celé ploše. Připevněte střešní tašky následně pomocí obvyklých spon do střešních latí.

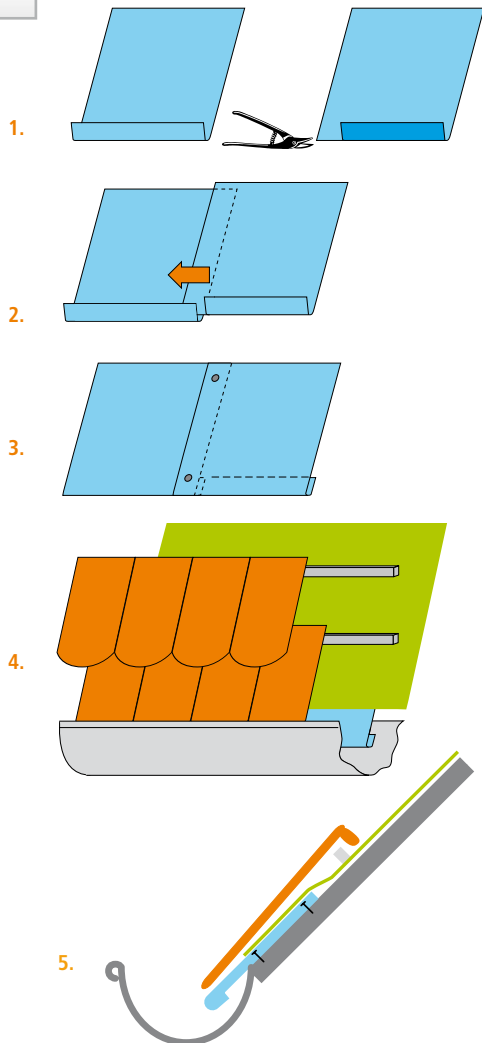


Okapní pás bez vodní drážky



- dolní ukončení střechy
- u šikmých střech lze použít také jako vtok do okapu
- překrytí minimálně 40 mm
- připevnění pomocí těsnících šroubů A2/A2

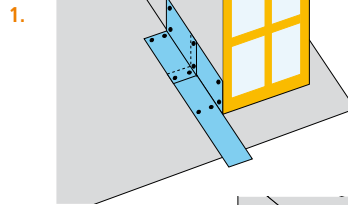
1. Nastříhnete pomocí nůžek na plech vodní drážku okapního pásu v místě ohranění min. 4 cm v podélném směru. Vodní drážku v této délce oddělíte, aby vzniklo vybrání.
2. Okapní pásy do sebe zasuňte v délce vybrání tak, aby se překrývaly.
3. Takto spojené plechy připevníte pomocí hřebíků do lepenky nebo klempířských šroubů ke spodní konstrukci jak v horní části, tak v oblasti překrytí. Dbejte přitom na to, aby vodní drážka zasahovala min. v celé délce do okapního žlabu.
4. Pokládejte nyní pásy střešní krytiny nebo fólie na plech směrem zdola nahoru. Měly by dosahovat cca 1 cm od dolní hrany plechu.
5. Nyní můžete začít s pokládáním střešních tašek nebo asfaltových šindelů.



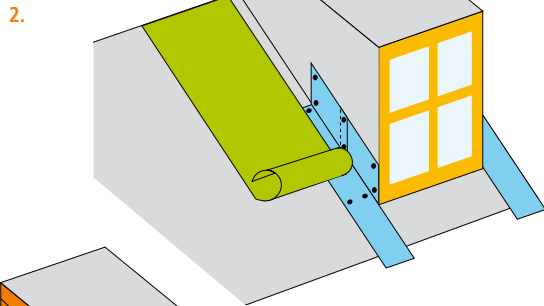


- pro postranní napojení vikýřů a střešních nástaveb s použitím asfaltových pásů nebo asfaltových šindelů
- překrytí minimálně 40 mm
- připevnění pomocí těsnících šroubů A2/A2

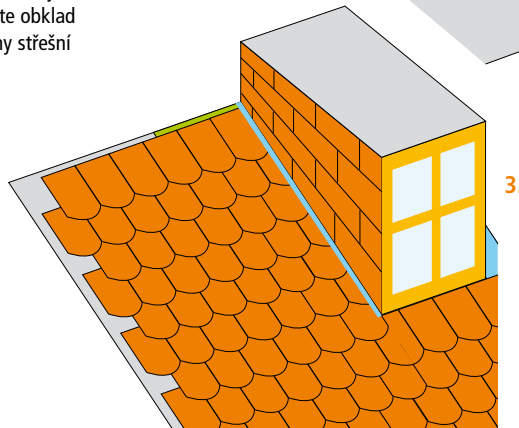
1. U šikmých ploch pokládejte úhelníkové plechy tak, aby se minimálně 4 cm překrývaly. V místě hran a překrytí připevněte pomocí hřebíků do lepenky nebo klempířských šroubů k základní konstrukci.



2. Asfaltové pásy nebo šindele pokládejte směrem zdola nahoru ve vzdálenosti cca 1 cm od hrany. Dbejte přitom na to, aby byly utěsněné také hlavy šroubů nebo hřebíků.



3. Totéž platí pro obklad střešní nástavby nebo napojení střechy. Pokládejte obklad ve vzdálenosti cca 1 cm od hrany střešní nástavby směrem zdola nahoru.

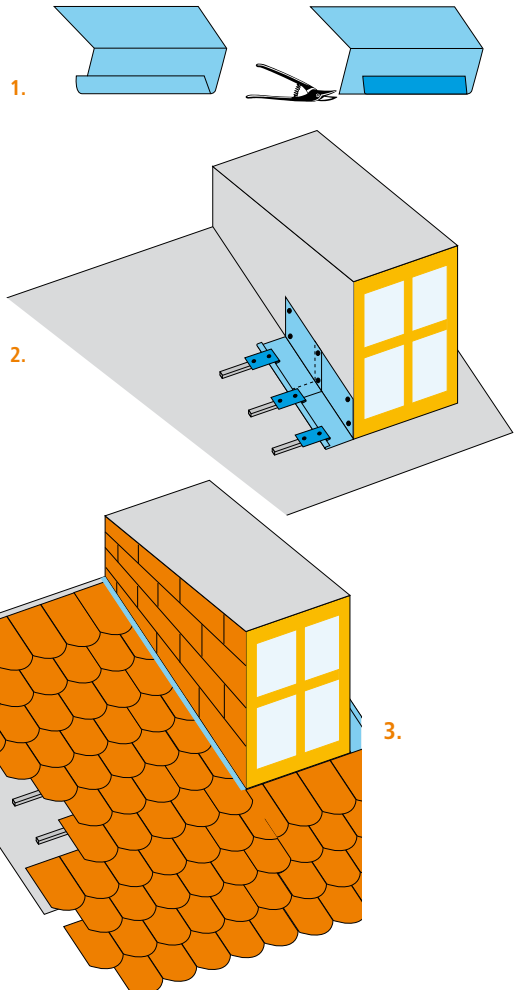


Úhelníkový plech s vodní drážkou

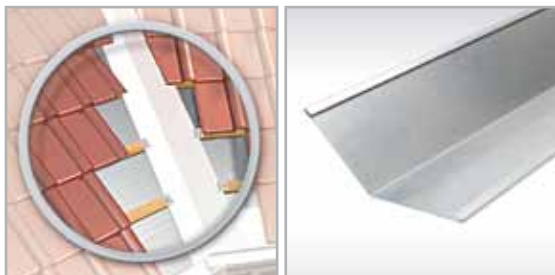


- pro postranní napojení vikýřů a střešních nástaveb na střechu s použitím střešních tašek nebo břidelice jako střešní krytiny
- překrytí minimálně 40 mm
- připevnění pomocí spon

1. Pomocí nůžek na plech nastříhnete vodní drážku okrajového plechu v místě ohranění min. 4 cm v podélném směru. Vodní drážku v této délce oddělíte, takže vznikne vybrání.
2. U šikmých střech vkládejte do sebe úhelníkové plechy, počínaje zdola, vodní drážkou na straně střechy tak, aby se min. 4 cm překrývaly. Úhelníkové plechy připevněte ke střešním latím pomocí spon. Dbejte na to, aby se vodní drážky nedeformovaly a nedošlo tak k zatékání dešťové vody. Na straně střešní nástavby nebo napojení střechy připevněte horní hranu plechu pomocí hřebíků do lepenky nebo klempířských šroubů.

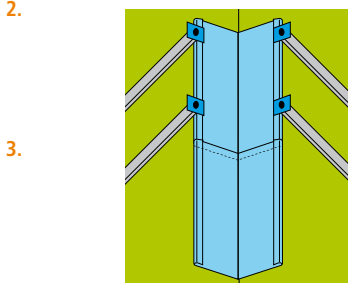
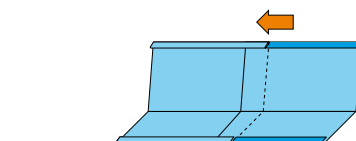
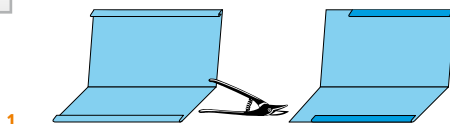


3. Střešní krytinu pokládejte ve vzdálenosti cca 1 cm od střešní nástavby. Střešní nástavbu obkládejte zvoleným materiálem směrem zdola nahoru.

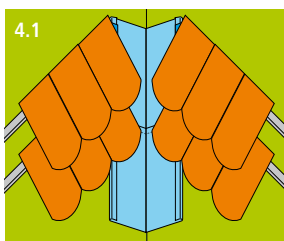


- pro vytváření úžlabí u šikmých střech nebo vikýřů s použitím střešních tašek nebo břidelice jako střešní krytiny
- překrytí minimálně 40 mm
- připevnění pomocí spon

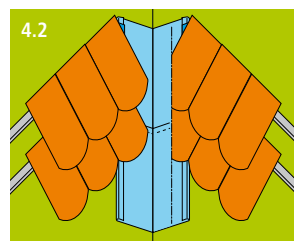
1. Nastříhnete pomocí nůžek na plech obě vodní drážky na jedné straně úžlabního plechu v podélném směru. Vodní drážky v této délce oddělíte, aby vzniklo vybrání.
2. Úžlabní plechy v délce vybrání do sebe zasunete tak, aby se překrývaly, začnete zdola. U prvního plechu na dolní straně není nutné vybrání.
3. Do sebe zasunuté plechy připevníte ke střešním latím pomocí spon a hřebíků. Dbejte přitom na to, aby nedošlo k deformaci vodní drážky a následkem toho k zatékání dešťové vody.



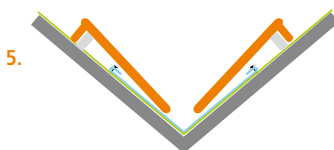
- 4.1 Plochu střechy zakryjte střešními taškami až k takzvanému úžlabí. V oblasti dosednutí střešní tašky je nutno odstranit jeden z jejich vodících výstupků, aby dosedla celou plochou.



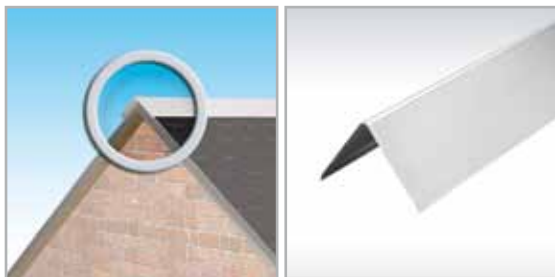
- 4.2 S pomocí označovací šňůry střešní tašky označíte a podle tohoto označení uřízněte. Dbejte přitom bezpodmínečně na hloubku řezu, abyste nepoškodili plechy!



5. Řezné hrany by měly být max. 10 cm od úžlabí.



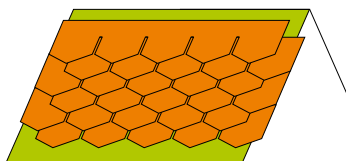
Č. artiklu 67-801 (1 m), Č. artiklu 67-802 (2 m)



- horní ukončení střechy u menších sedlových střech, pokrytých asfaltovými šindeli
- přesah minimálně 40 mm
- připevnění pomocí těsnících šroubů A2/A2

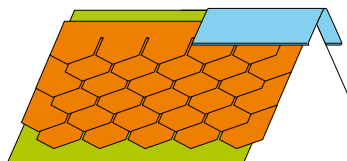
1. Na sedlovou střechu položte kompletní krytinu, začněte přitom zdola.

1.



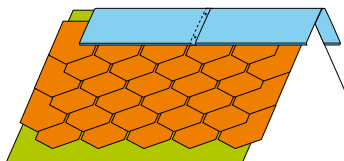
2. Hřebenové plechy do sebe zasuňte s překrytím min. 4 cm a upravte na střešní krytině podle sklonu střechy. Přesah na začátku a na konci střechy by měl činit cca 2 cm.

2.



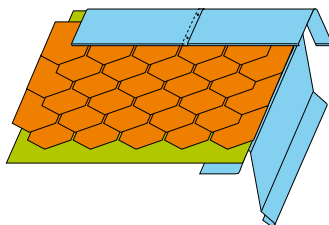
3. Dolní hrany i překrytí připevněte pouze klempířskými šrouby.

3.



4. Pro dosažení dokonalého ukončení střechy byste měli - i u menších sedlových střech - na štítových stranách použít lemování okrajů štítů. Lemování však musí být namontováno před položením střešní krytiny.

4.

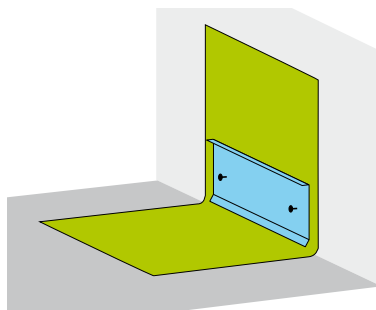




- jako ukončení střešních nástaveb, přístavků nebo markýz
- napojení asfaltových pásů nebo šindelů na stěnu
- překrytí minimálně 40 mm
- připevnění pomocí těsnících šroubů A2/A2

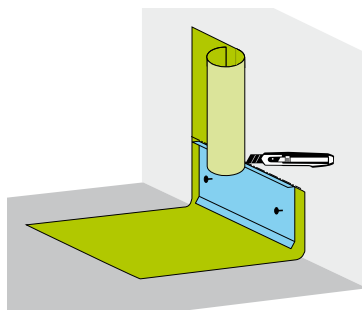
1. Asfaltový pás položte s cca 15 cm ohraněním na místo napojení na stěnu. Krycí lištu umístěte cca 1 cm nad asfaltový pás s překrytím min. 4 cm. Pro připevnění použijte klempířské šrouby.

1.



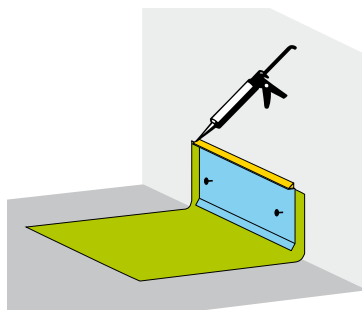
2. Přesah asfaltového pásu uřízněte pomocí nože podél horní hrany krycí lišty.

2.



3. Hranu, která tak vznikne, utěsněte pomocí silikonu.

3.

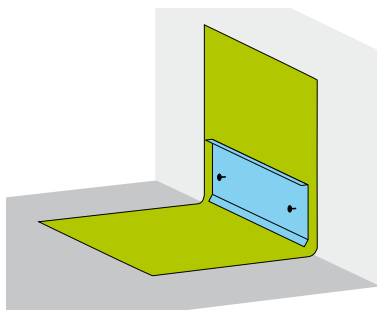




- jako ukončení střešních nástaveb, přístavků nebo markýz
- napojení asfaltových pásů nebo šindelů na stěnu
- překrytí minimálně 40 mm
- připevnění pomocí těsnících šroubů A2/A2

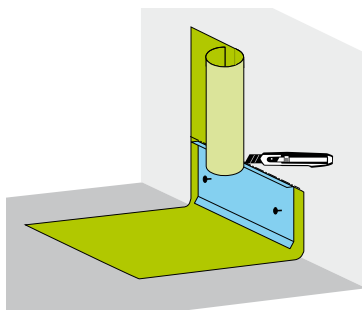
1. Asfaltový pás položte s cca 15 cm ohraněním na místo napojení na stěnu. Krycí lištu umístěte cca 1 cm nad asfaltový pás s překrytím min. 4 cm. Pro připevnění použijte klempířské šrouby.

1.



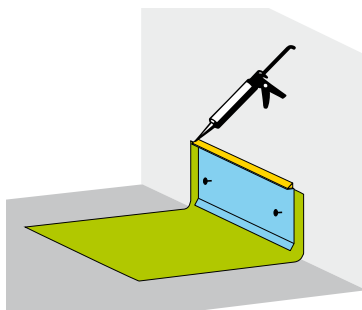
2. Přesah asfaltového pásu uřízněte pomocí nože podél horní hrany krycí lišty.

2.



3. Hranu, která tak vznikne, utěsněte pomocí silikonu.

3.





- ukončení střechy na straně střešního okapu
- překrytí minimálně 40 mm
- připevnění pomocí těsnících šroubů A2/A2

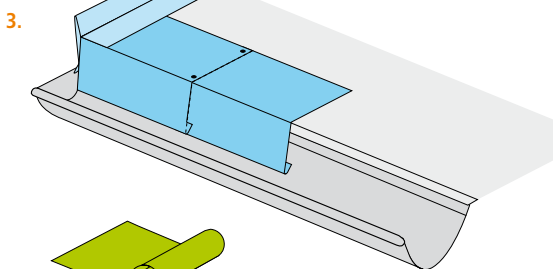
1. Nastříhnete pomocí nůžek na plech vodní drážku okapového závěsu v místě ohranění min. 4 cm v podélném směru. Vodní drážku v této délce oddělíte, aby vzniklo vybrání.



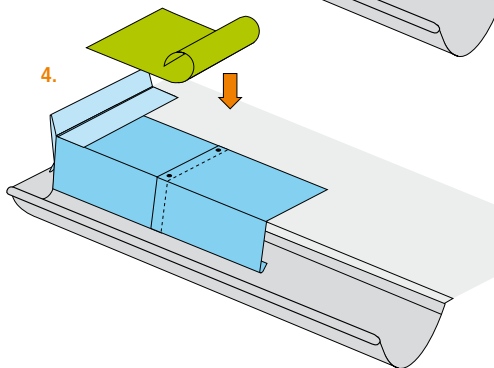
2. Závěsy okapu do sebe zasuňte v délce vybrání tak, aby se překrývaly.



3. Takto spojené plechy připevníte pomocí hřebíků do lepenky nebo klempířských šroubů ke spodní konstrukci jak v oblasti hran, tak v oblasti překrytí. Dbejte přitom na to, abyste při současném použití plechového lemování okraje štítu umístili závěs pod tento lem. Okapový závěs musí zasahovat min. 1/3 do střešního okapního žlabu.



4. Nyní můžete začít s pokládáním střešní krytiny, počínaje od závěsu okapu. Střešní krytina by neměla sahat přes ohranění. Dbejte přitom na to, aby byly zakryté hlavy šroubů nebo hřebíků.





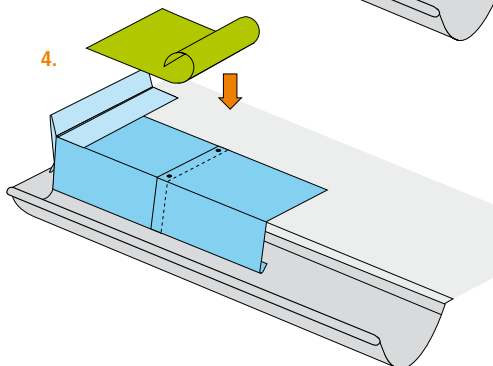
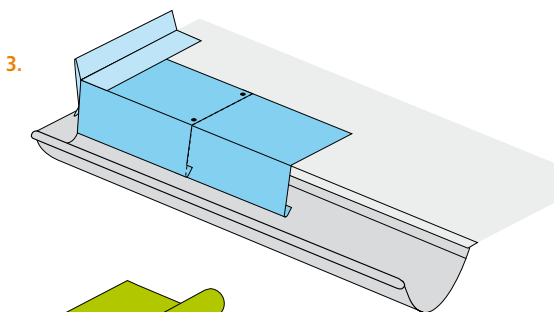
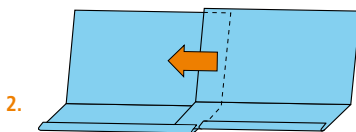
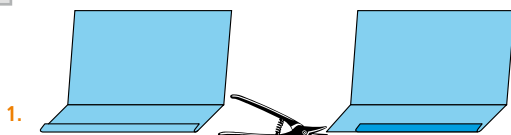
- ukončení střechy na straně střešního okapu
- překrytí minimálně 40 mm
- připevnění pomocí těsnících šroubů A2/A2

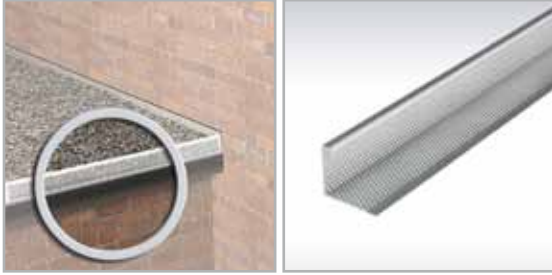
1. Nastříhnete pomocí nůžek na plech vodní drážku okapového závěsu v místě ohranění min. 4 cm v podélném směru. Vodní drážku v této délce oddělíte, aby vzniklo vybrání.

2. Závěsy okapu do sebe zasuňte v délce vybrání tak, aby se překrývaly.

3. Takto spojené plechy připevníte pomocí hřebíků do lepenky nebo klempířských šroubů ke spodní konstrukci jak v oblasti hran, tak v oblasti překrytí. Dbejte přitom na to, abyste při současném použití plechového lemování okraje štítu umístili závěs pod tento lem. Okapový závěs musí zasahovat min. 1/3 do střešního okapního žlabu.

4. Nyní můžete začít s pokládáním střešní krytiny, počínaje od závěsu okapu. Střešní krytina by neměla sahat přes ohranění. Dbejte přitom na to, aby byly zakryté hlavy šroubů nebo hřebíků.





- ukončení plochých střech, střech s minimálním sklonem a teras se štěrku
- pokládání bez překrytí
- upevnění pomocí klempířských šroubů A2/A2 a popř. těsnicí hmotou.

1. Lištu na zachycení štěrku namontujte před připevněním svařovacího asfaltového pásu (1a)

Pokud by to nebylo možné, utěsněte vyvrtané otvory důkladně pomocí silikonu (1b)

1a.

1b.

2. Přřízněte lištu na zachycení štěrku pomocí nůžek na plech nebo pilky na kov na správnou délku.

2.

3. Montujte na sraz.

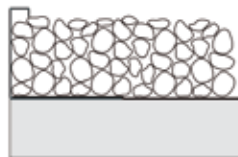
3.

4. V rozích uřízněte na pokos

4.

5. Vrstva štěrku nesmí být vyšší, než lišta.

5.



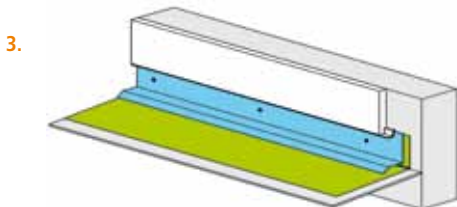
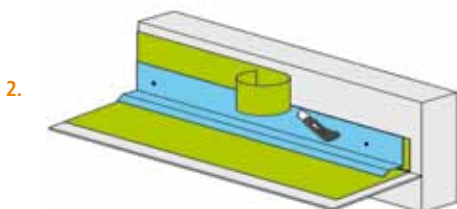
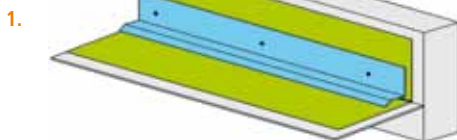


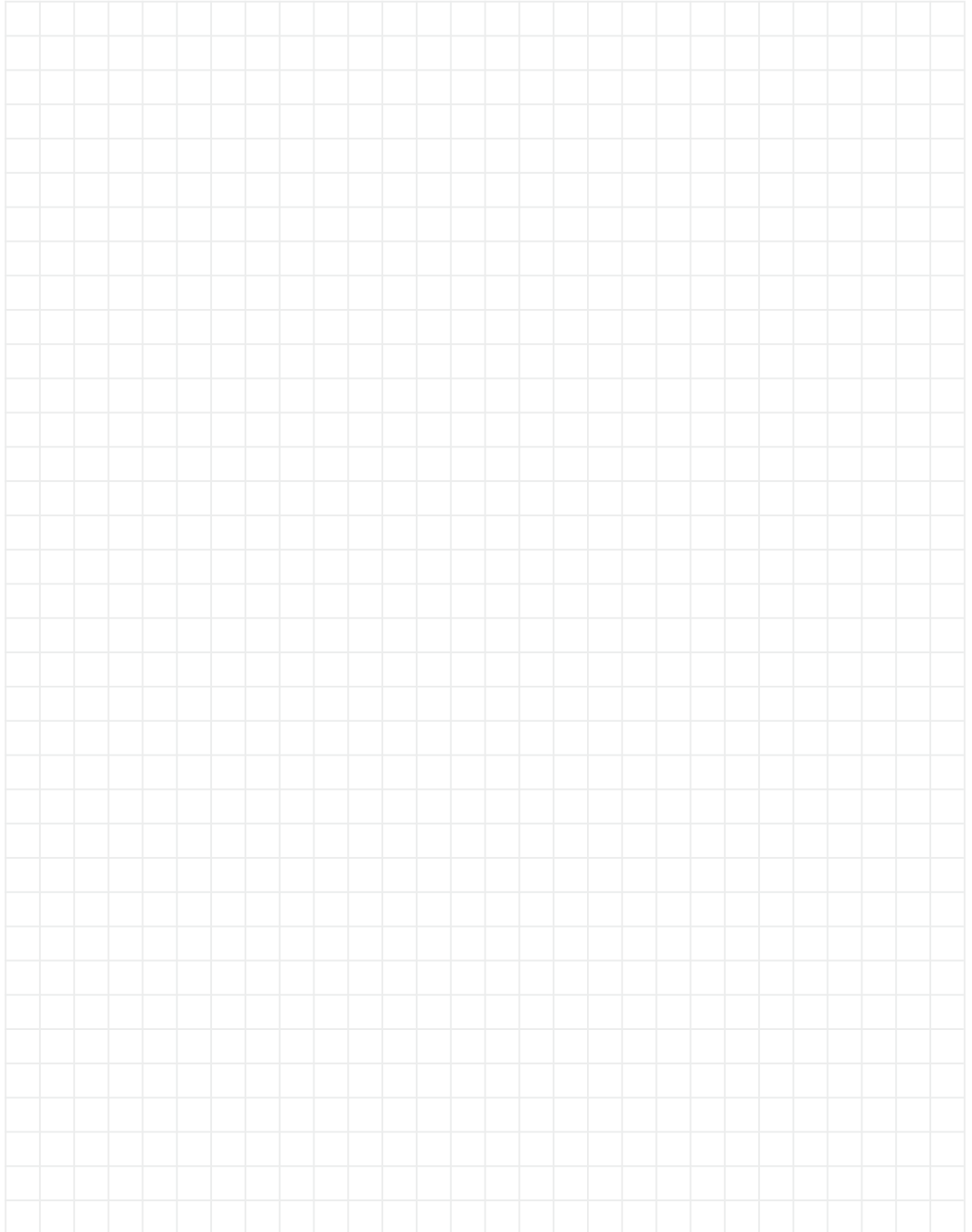
- krycí lišta bez silikonování je vsazena jako boční okrajový plech
- připevnění pomocí těsnících šroubů A2/A2 a event. těsnící hmoty
- jako ukončení omítnutých rovných střech nebo šindelových stěn
- připevnění pomocí těsnících šroubů A2/A2 a event. těsnící hmoty

1. Asfaltový pás položte s cca 15 cm ohraněním na místo napojení na stěnu. Krycí lištu umístěte cca 1 cm nad asfaltový pás s překrytím min. 4 cm. Pro připevnění použijte klempířské šrouby.

2. Přesah asfaltového pásu uřízněte pomocí nože podél horní hrany krycí lišty.

3. Začistovací lištu namontujte podle zobrazení na krycí lištu. Je třeba dbát na to, aby začistovací a krycí lišty nebyly sešroubovány event. lepeny, aby se zabránilo trhlinám.





DODÁVANÝ SORTIMENT

Revizní klapky

Revizní dvířka

Komínová dvířka

Rámečky pro obklady

Větrací klapky do luxferů

Střešní okrajové plechy

RUG SEMIN GmbH
Pittlerstraße 21
63225 Langen, Německo

Obchodní zastoupení
pro Českou republiku
RUG CZ, s.r.o.
Domažlická 2780/176, 318 00 Plzeň

www.rug.cz
e-mail: office@rug.cz

